



Ministry of Infrastructure and the
Environment

De invloed van landsgrenzen en taalverschillen op de luchthavenkeuze in België en Nederland.

Uitkomsten van de KiM
luchthavenkeuze enquête
2013



Internationale connectiviteit

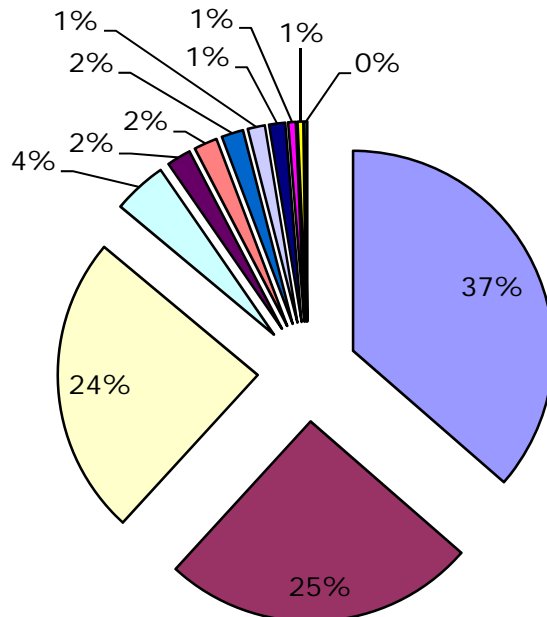
- Staat op alle metropolenlijstjes als noodzakelijk
- Schiphol 323 bestemmingen, 53 mln pax
- Brussel 204 bestemmingen, 19 mln pax
- Regionale luchthavens leveren extra regionale capaciteit
- Buitenlandse luchthavens belangrijk :
 - NL Ooit gevlogen vanaf DUS 17%, BRU 16%, NRN 12%.
 - BE Ooit gevlogen vanaf AMS 22%, CDG 16%.



Theorie van de luchthavenkeuze

- Metastudie geeft aan dat Vluchtaanbod, Ticketprijs en Voortransporttijd de dominante factoren zijn in het keuzegedrag van luchtreizigers. (Burghouwt, Guillaume & Joost Zuidberg (2010), *Luchthavenkeuzegedrag van passagiers*, Amsterdam, SEO.) KiM-enquête 2010 meet dit eveneens.

Doorslaggevend aspect bij luchthavenkeuze



- Vluchtschema (vertrek- en aankomsttijden)
- Afstand/reistijd naar de luchthaven
- Prijs van vliegticket
- Bereikbaarheid per OV
- Wachtomstandigheden, schoon en veilig
- Reiskosten naar de luchthaven
- Parkeergemak
- Inchecksnelheid
- Winkelmogelijkheden/horeca
- Parkeerkosten
- Snelheid bagage ophalen bij terugreis
- Kans op vertraging op weg naar de luchthaven



Taal- en landsgrenzen bij de luchthavenkeuze

- KiM-enquete 2010 leverde aanwijzingen op naar het bestaan van taal/landsgrens effecten.
- De theorie is ontwikkeld op case-studies zoals San Francisco (Hess cs, Pels/Nijkamp/Rietveld etc.). In homogene taal en zonder landsgrenzen.
- In KiM enquête 2013 hebben we dit nader onderzocht.
- Enerzijds door te kijken naar het feitelijk keuzegedrag via de vragen “Van welke luchthaven heeft U ooit gevlogen” (of meestal of laatst). Revealed preference.
- Anderzijds Vraag toegevoegd : “Hoe belangrijk is het dat de luchthaven in eigen land ligt?” en dat ook toegevoegd aan het rijtje mogelijk doorslaggevende factoren. Stated preference.

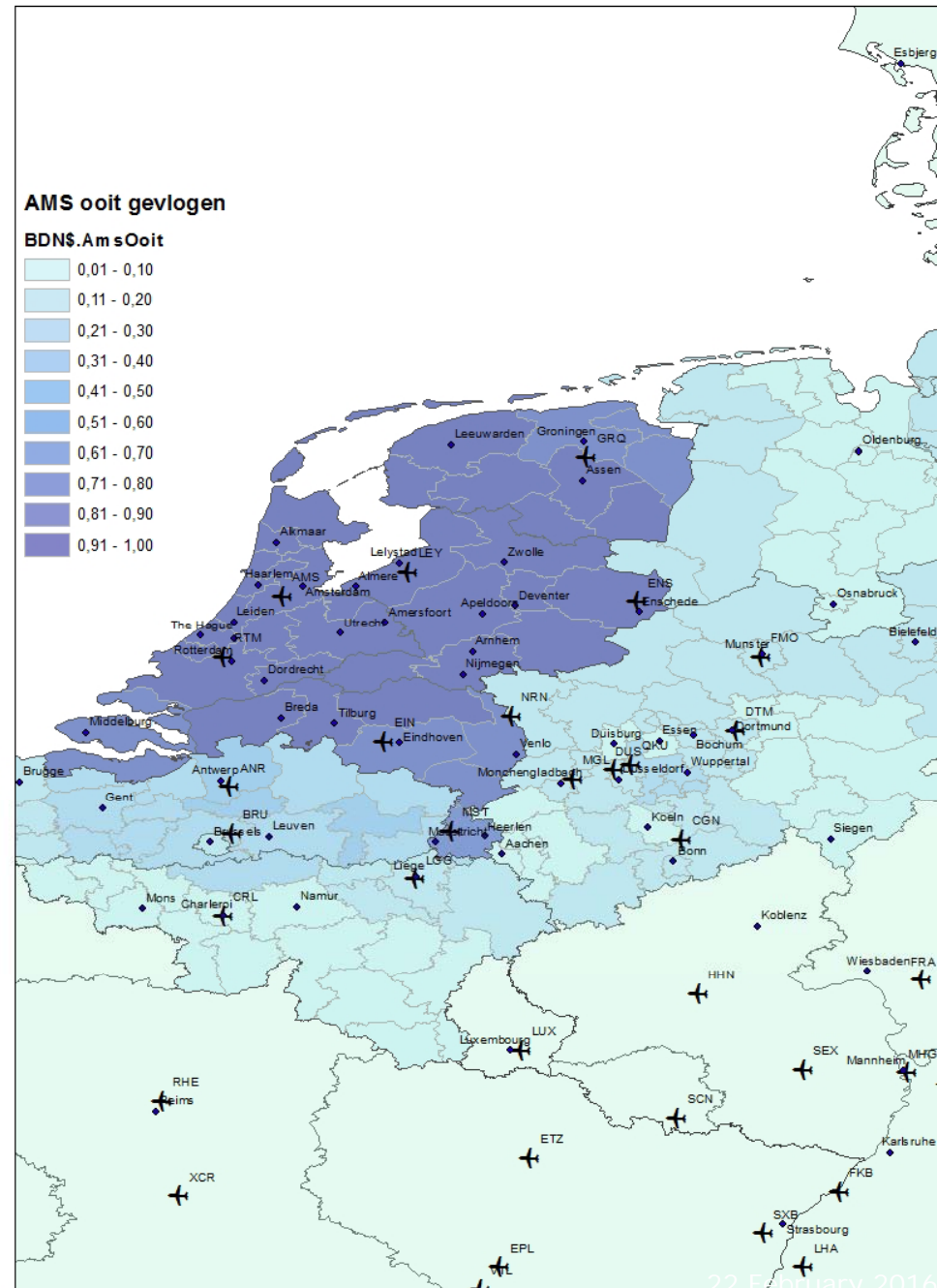


KiM luchthavenkeuze enquête

Tabel 1 Respondenten KiMenquête	België	Nederland	Nordrhein- Westfalen	Niedersachsen /Bremen	Totaal 2013	KiM Nederland 2010
Aantal respondenten	1555	2039	1048	500	5142	3003
Nooit gevlogen	170	161	167	74	572	357
Gaat ook nooit vliegen	78	58	97	26	259	
Luchthaven- keuzes	1477	1981	951	474	4883	
% Nooit gevlogen	11%	8%	16%	15%	11%	12%
% gaat ook nooit vliegen	5%	3%	9%	5%	5%	
%luchthaven- keuzes	95%	97%	91%	95%	95%	

Revealed preference

De landsgrenzen zijn duidelijk te herkennen, dat geeft al aan dat die grenzen een rol spelen in de keuze. Anders had bijvoorbeeld Nederlands Limburg dezelfde kleur moeten hebben als aanpalend Belgisch Limburg of aanpalend Duitsland.





Revealed preference Taalverschil

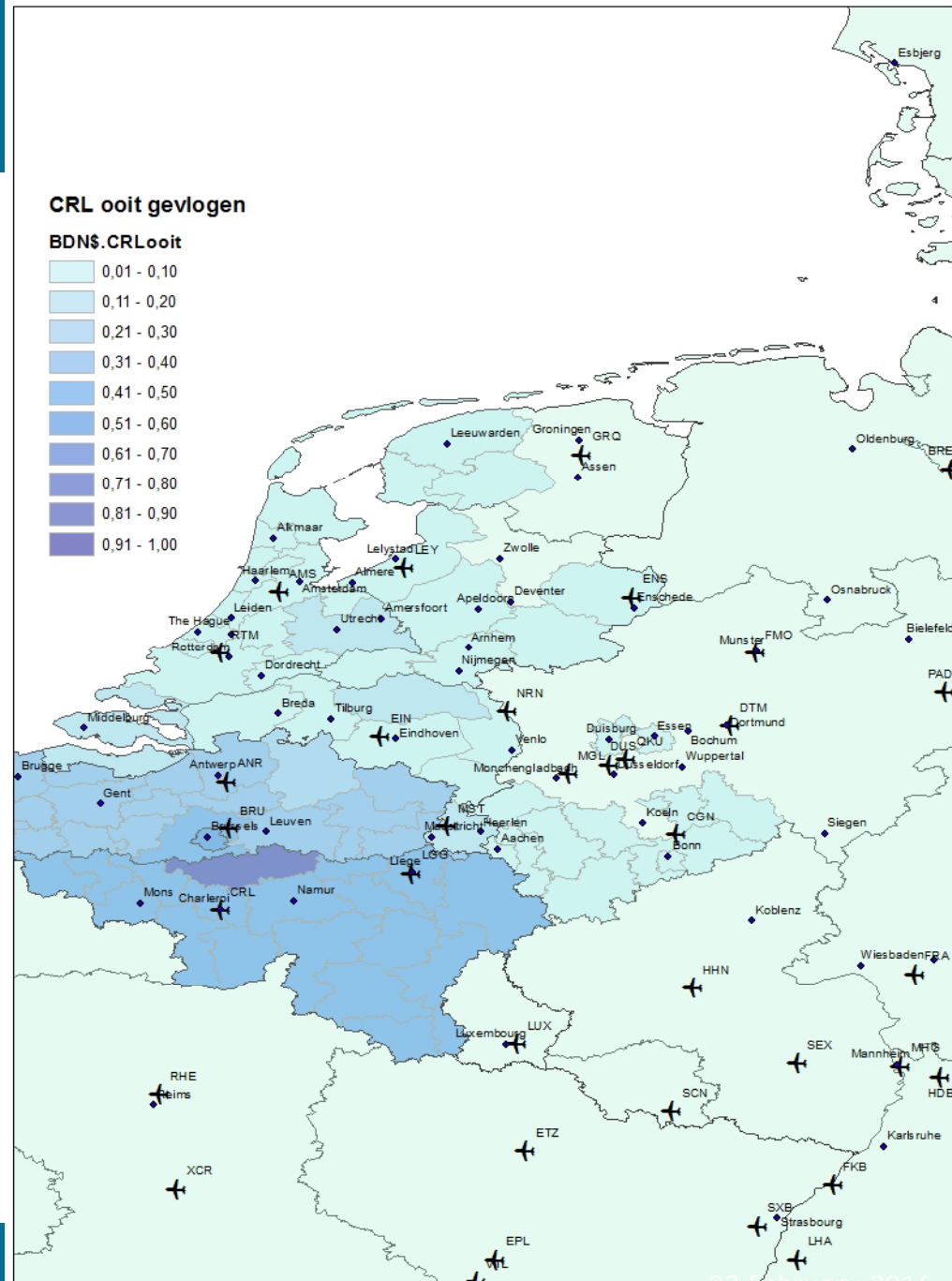
- Gezocht naar een plek waar taalverschillen een voldoende menging kenden en afstanden gelijk zijn. Twee regio's in België voldoen daaraan : Brussel en Halle/ Vilvoorde. [Aandeel van de respondenten dat ooit van Schiphol of Paris-Charles-de-Gaulle heeft gevlogen.](#)

Brussel	Schiphol	CDG	N
NL-talig	20%	16%	25
FR-talig	15%	34%	162
Halle Vilvoorde	Schiphol	CDG	
NL-talig	22%	13%	63
FR-talig	17%	26%	23

Revealed preference

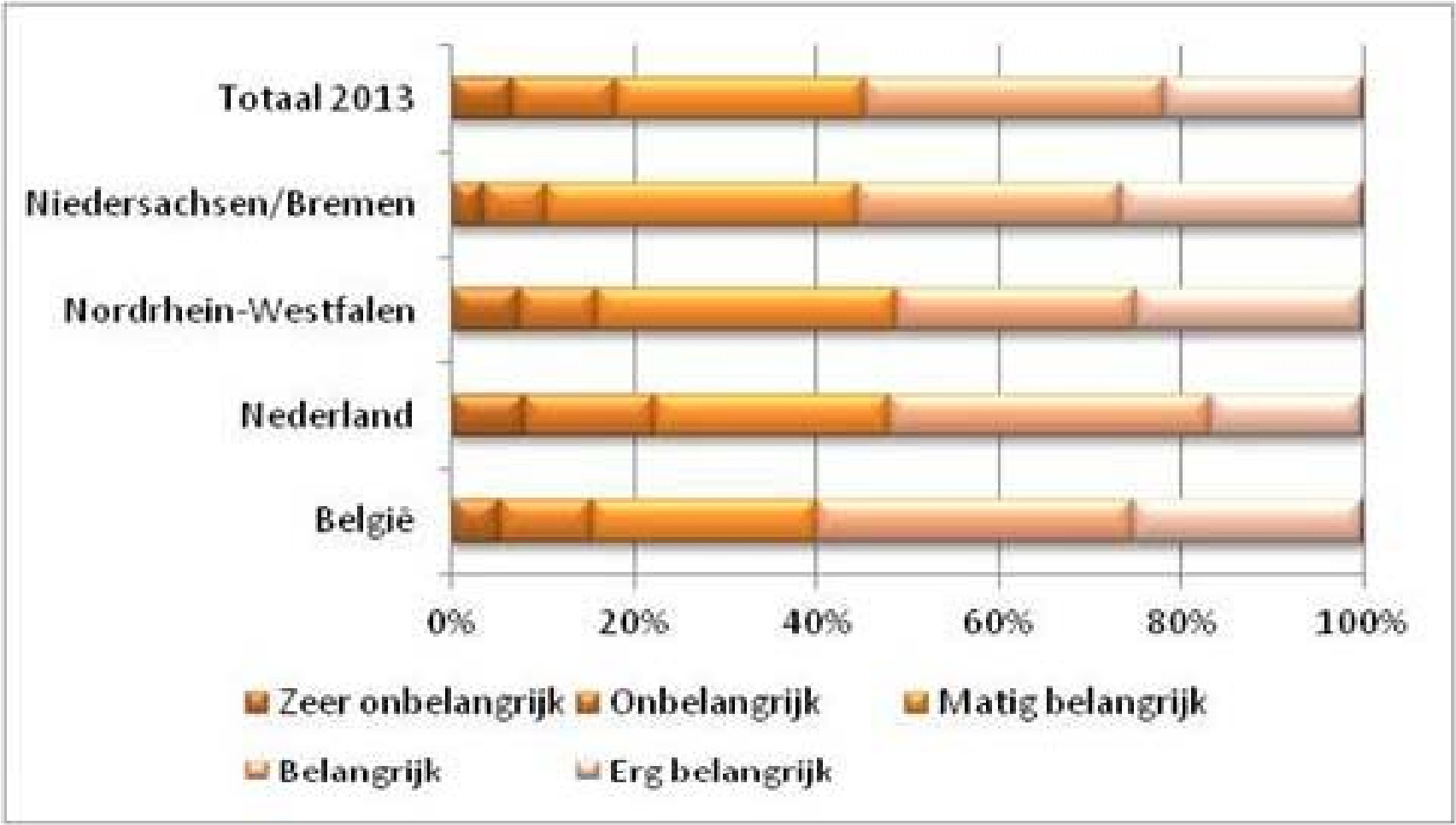
Uitkomsten Taaleffect :
Franstaligen 25% minder naar Schiphol. Nederlandstaligen 50% minder naar Paris Charles-de-Gaulle.

Bij Ooit gevlogen van Charleroi zien we een mooie combinatie van Taal- en Grenseffecten.





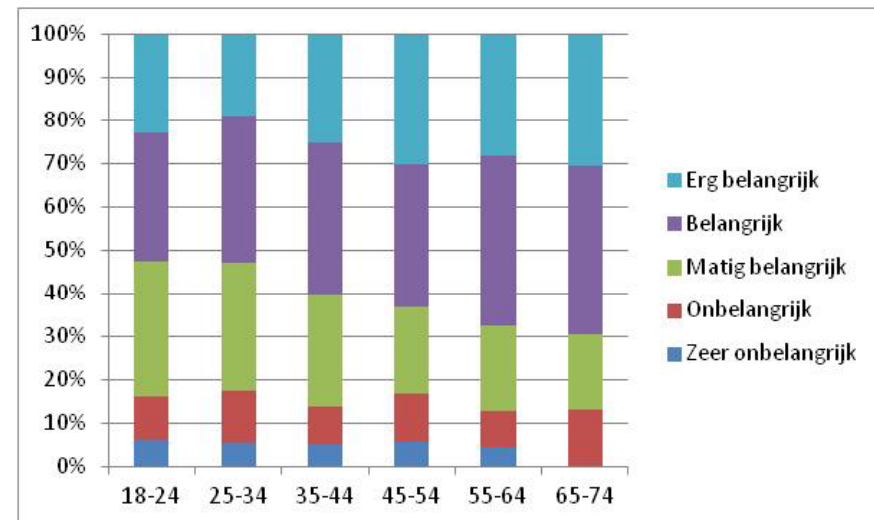
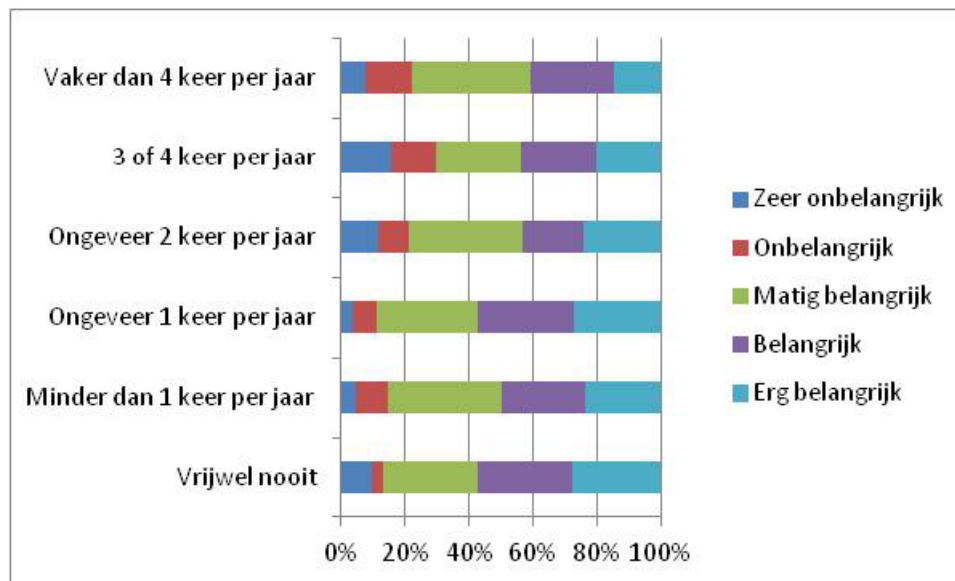
Stated Preference : 40-50% vindt het belangrijk of erg belangrijk dat de luchthaven in eigen land ligt.





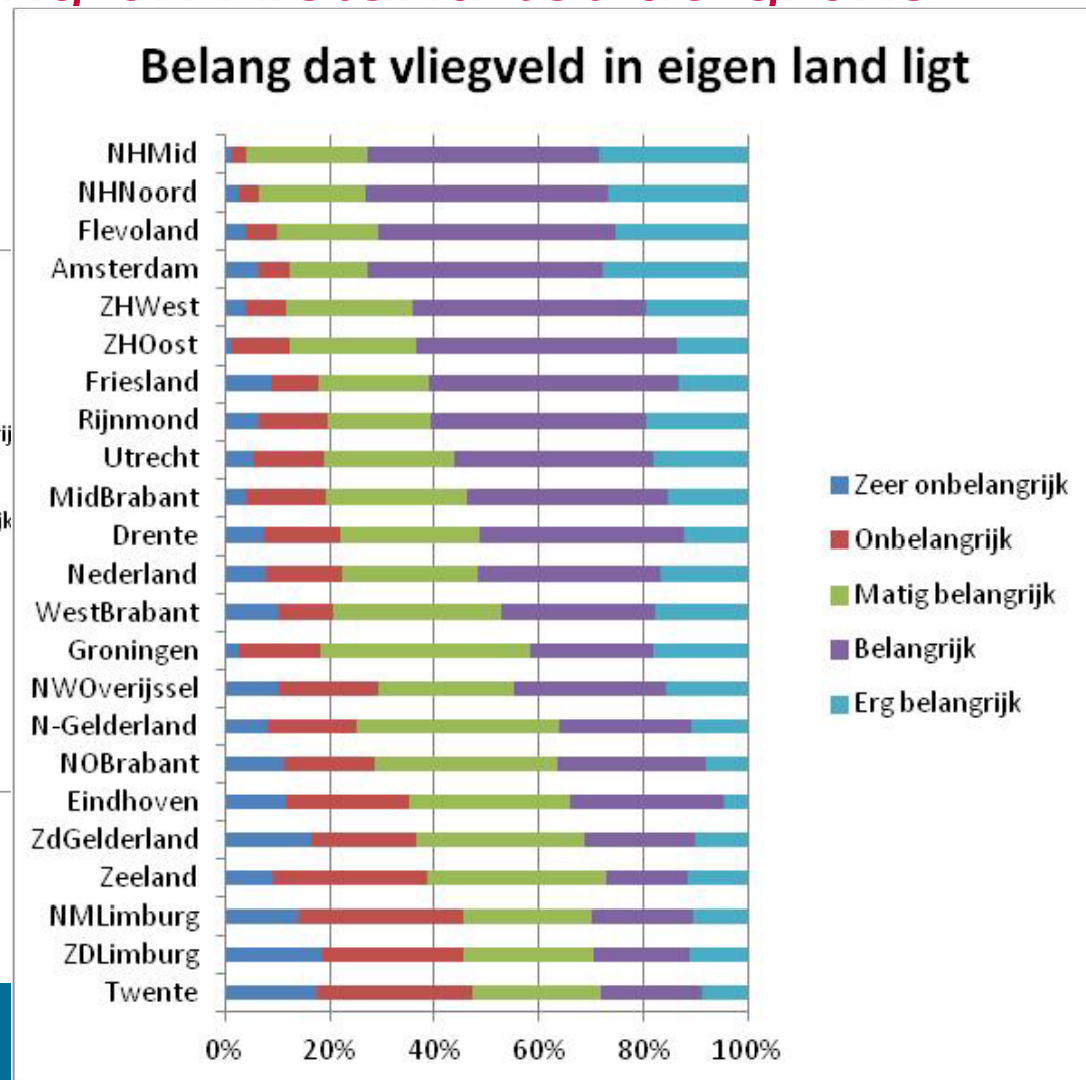
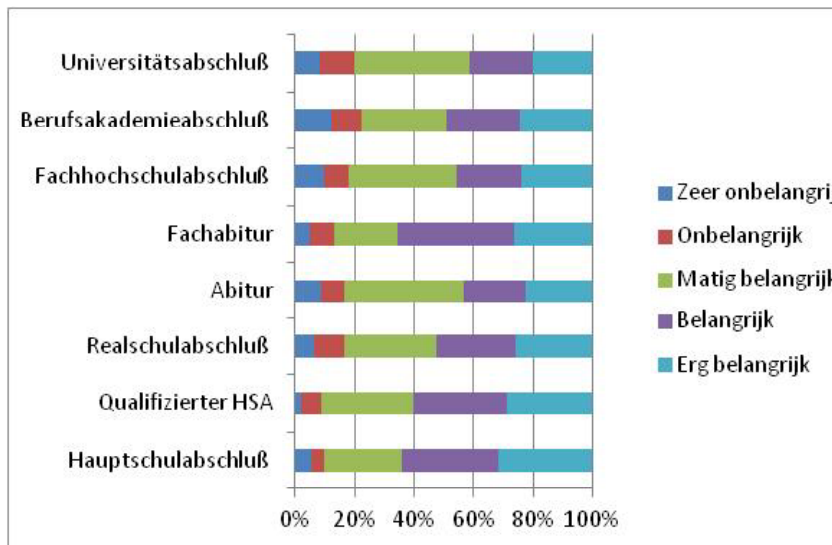
Verskil in belang dat de luchthaven in eigen land ligt

- Naar vliegfrequentie of leeftijd





Verskil naar Opleiding en Afstand tot de grens





Bevindingen over Taal- en Grenseffecten.

- Er bestaan wel degelijk grenseffecten.
- De achtergrond van het grenseffect kan gelegen zijn in
 - taal- en cultuurverschillen,
 - onbekendheid,
 - angst voor het vreemde,
 - gewoontegedrag,
 - marketing van reisorganisaties en luchtvaartmaatschappijen,
 - het automatisch koppelen door Google van plaats en taal van de computer aan advertenties van lokale luchtvaartmaatschappijen etcetera.
- Persoonlijke kenmerken zijn :
 - Mensen met alleen een lagere opleiding vinden het behoorlijk belangrijker dat de luchthaven in eigen land ligt dan mensen met een universitaire opleiding;
 - Vrouwen vinden het iets belangrijker dan mannen
 - De oudste leeftijdsgroepen in Nederland hechten er wat meer belang aan dat de luchthaven in eigen land ligt.



Bevindingen over Taal- en Grenseffecten.

- Ruimtelijke gezien is het belang dat men aan een luchthaven in eigen land hecht in Nederland voor alle grensregio's lager dan de regio's die het verst van de grens verwijderd zijn. Voor NRW geldt alleen voor de regio Aachen dat men duidelijk minder belang hecht aan een luchthaven in eigen land.
- Het sterkste effect is (logischerwijs) te zien bij mensen die ooit van een buitenlandse luchthaven zijn vertrokken; die vinden het het minst belangrijk. Dit geeft overigens ook aan dat er leereffecten optreden als men eenmaal de drempel van een 'vreemde' luchthaven heeft overschreden.



Gevolgen voor de modellering van de luchthavenkeuze

- Opname van taal- en grenseffecten is noodzakelijk (zeker in de Benelux).
- Er zijn aanwijzingen dat het niet overall hetzelfde werkt : Voor deelmarkten werkt het anders.
- Minder bij Low-Cost
- Meer bij Business (contracten tussen carriers en bedrijven)
- Meer bij all-in vakanties van touroperators.
- Minder bij zelf geregelde vluchten.
- Er zijn aanwijzingen dat het niet altijd hetzelfde werkt:
- Er treden leereffecten op, zo groeit het aantal Nederlanders dat gebruik maakt van Dusseldorf gestaag.
- Impulsen kunnen het grenseffect verminderen (Vliegbelasting, advertentiecampagnes).



Slotopmerkingen

- Deze presentatie omvat slechts een eerste analyse van het materiaal. Er is nog veel meer uit te halen.
- De RSA-collega's uit België en Nederland worden uitgedaagd tot het doen van nadere analyses.
- Het KiM stelt daartoe de datasets ter beschikking !