



Panteia

Research to Progress

Research voor Beleid | EIM | NEA | IOO | Stratus | IPM

Economische scenario's 2020 -2025 per sector, bedrijfsgrootte en regio

Nadere detaillering van CPB's MEV-MLT

Auteurs: Ton Kwaak, Nora Cheikh

Zoetermeer, 21 oktober 2020

De verantwoordelijkheid voor de inhoud berust bij Panteia. Het gebruik van cijfers en/of teksten als toelichting of ondersteuning in artikelen, scripties en boeken is toegestaan mits de bron duidelijk wordt vermeld. Vermenigvuldigen en/of openbaarmaking in welke vorm ook, alsmede opslag in een retrieval system, is uitsluitend toegestaan na schriftelijke toestemming van Panteia. Panteia aanvaardt geen aansprakelijkheid voor drukfouten en/of andere onvolkomenheden.

The responsibility for the contents of this report lies with Panteia. Quoting numbers or text in papers, essays and books is permitted only when the source is clearly mentioned. No part of this publication may be copied and/or published in any form or by any means, or stored in a retrieval system, without the prior written permission of Panteia. Panteia does not accept responsibility for printing errors and/or other imperfections.

Inhoudsopgave

1	Inleiding	5
2	Werkwijze	7
3	Beeld per sector	9
4	Beeld voor MKB en grootbedrijf	11
5	Beeld per regio	15



1 Inleiding

Op 15 september 2020 heeft het CPB de MEV2021 gepubliceerd¹. Deze bevat een vooruitberekening voor 2020 en 2021, evenals een verkenning voor de jaren 2022/2025. Gelet op de huidige onzekerheden rondom COVID, is er naast de basisraming ook een zogenoemd diep dal scenario opgenomen, waarin sprake is van een zware tweede corona-uitbraak. Omdat de CPB-analyse louter macro-economisch is, heeft het Kennisinstituut voor Mobiliteitsbeleid (KIM) mede vanwege eerdere notities ten behoeve van het Ministerie van EZK², Panteia verzocht een nadere detaillering te maken van de productie- en werkgelegenheidsontwikkeling³ per sector, bedrijfsgrootte en regio voor elk van de twee scenario's. Dit rapport doet verslag van dit onderzoek.

De indeling van het rapport is als volgt. In hoofdstuk 2 wordt de gevolgde werkwijze kort beschreven. Hoofdstuk 3 geeft op hoofdlijnen de uitkomsten per sector, hoofdstuk 4 de uitkomsten voor klein-, midden- en grootbedrijf, en hoofdstuk 5 die per regio.

¹ Zie <https://www.cpb.nl/macro-economische-verkenning-mev-2021>.

² Zie <https://www.rijksoverheid.nl/documenten/rapporten/2020/05/20/onderzoek-panteia-economische-effecten-coronacrisis-op-sectoren>.

³ 'productie' gedefinieerd als bruto toegevoegde waarde in basisprijzen.



2 Werkwijze

Uitgangspunten

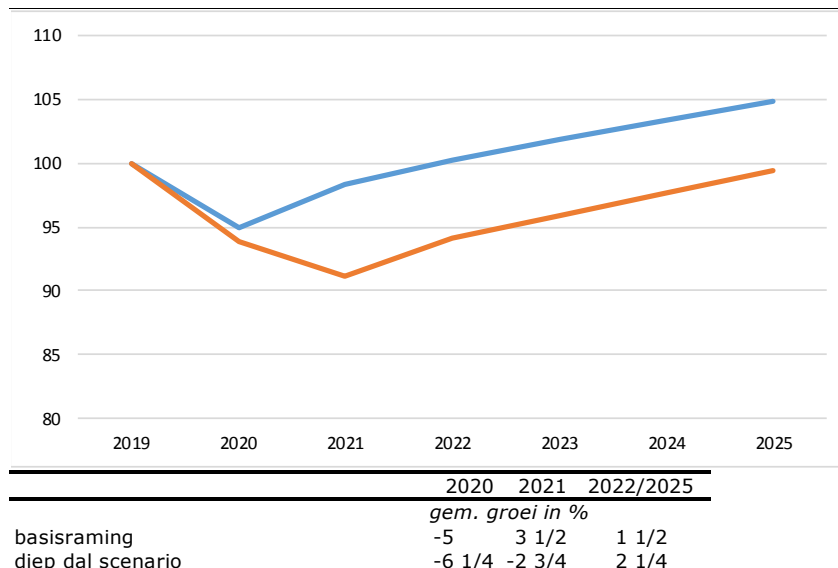
De CPB scenario's vormen het uitgangspunt. Daaraan worden de volgende macro-economische gegevens (exogenen) ontleend:

- Volumegroei consumptie (van huishoudens en van de overheid)
- Volumegroei investeringen
- Volumegroei in- en uitvoer
- Volumegroei BBP
- Lonen en prijzen

Voor de basisraming zijn deze gegevens rechtstreeks aan het CPB te ontleenen. Voor het diep dal scenario geeft CPB alleen de ontwikkeling van het BBP.

In de basisraming krimpt het BBP met 5% in 2020, gevolgd door een licht herstel in 2021 (3,5%). In de jaren daarna groeit het BBP met gemiddeld 1,6% per jaar. In het diep dal scenario is de krimp in 2020 sterker dan in de basisraming, ook in 2021 neemt het BBP af. Gedurende de jaren 2022 -2025 neemt het BBP met gemiddeld 2,2% per jaar toe; dat is inclusief een 'inhaaleffect' van 3,2% in 2022 (Figuur 1).

Figuur 1 BBP in basisraming en diep dal scenario



Bron: CPB

Voor het diep dal scenario is aangenomen dat de vraag naar goederen en diensten achterblijft bij de basisraming. Dit betreft de binnenlandse vraag, alsmede de vraag naar goederen en diensten vanuit het buitenland (impliciet is dus verondersteld dat ook in de rest van de wereld sprake is van een tweede golf). Dit laatste maakt dat ook de Nederlandse uitvoer in het diep dal scenario achterblijft bij de basisraming. Omdat de binnenlandse vraag achterblijft, is in het diep dal scenario ook sprake van achterblijvende invoer in vergelijking met de basisraming. De waarden voor binnenlandse vraag, invoer en uitvoer zijn zo ingesteld dat het resulterende BBP-cijfer gelijk is aan dat voor het diep dal scenario van CPB. Voor lonen en prijzen geldt dat alleen de relatieve waarden van belang zijn; aangenomen is dat die niet verschillend zijn van de basisraming.



De CPB scenario's zijn eerst op landelijk niveau gedesaggregeerd naar sector. Deze sectorale ramingen zijn vervolgens nader onderverdeeld naar regio en grootteklasse. De geraamde ontwikkeling van de toegevoegde waarde is steeds consistent met het bovenliggende niveau: op sectorniveau voor Nederland als geheel (hoofdstuk 3) met de CPB-ramingen, en op grootteklasseniveau (hoofdstuk 4) en op regionaal niveau (hoofdstuk 5) en met de sectorale ramingen voor Nederland als geheel.

Sectoraal

Panteia's PRISMA-model voorziet in de behoefte aan onderzoek naar de economische gevolgen van maatregelen die in de structuur van het bedrijfsleven ingrijpen⁴. Panteia heeft onlangs een geheel vernieuwde versie in gebruik genomen, genaamd PRISMA-D. Dit is een model waarin op gedetailleerd sectorniveau prognoses van de economische ontwikkeling worden gemaakt. De macro-economische ontwikkeling, geraamd door CPB, wordt daarbij als gegeven beschouwd; PRISMA-D dient juist om een sectorale onderverdeling van deze macrocijfers te maken. Op sectorniveau zijn kernvariabelen: afzet en productie, verbruik van intermediaire goederen en diensten, loonkosten en winstgevendheid. Omdat het model sterk gedesaggregeerd is (er worden 63 sectoren onderscheiden), is het bijzonder geschikt om veranderingen in de structuur van de economie in macro-economisch verband te onderzoeken. Het model is geconstrueerd rond een input-output tabel van de Nederlandse economie, zodat ontwikkelingen in een bepaalde sector ook de toeleverende sectoren beïnvloedt. Omgekeerd beïnvloeden prijsstijgingen in een sector ook de kosten van de afnemende sectoren. Het model is gekalibreerd op CBS-data over de periode 1995 -2018.

In dit onderzoek zijn de PRISMA-D uitkomsten getoetst aan een bottom-up aanpak: wat zouden de gevolgen per (globale) sector zijn als het bedrijfsleven in de sectoren tijdelijk 'op slot' zou gaan⁵. Voorts is aangenomen dat de afbouw van de aardgaswinning in beide scenario's doorgaat.

Per grootteklasse

Uitgangspunt is de maatwerk IO-tabel die CBS voor het jaar 2012 heeft samengesteld. Per sector wordt aangenomen dat de ontwikkeling van de finale afzet (per afzetcategorie), zoals met PRISMA-D berekend, representatief is voor elke grootteklasse binnen die sector. Met behulp van standaard IO-formules wordt dan de toegevoegde waarde voor elke grootteklasse berekend, die tot slot wordt afgestemd op de overeenkomstige sectorale ontwikkeling volgens PRISMA-D⁶.

Regionaal

Het model PRISMA-R(egio) is achter het landelijke PRISMA geschakeld. Met PRISMA-R worden de landelijke ramingen nader gedetailleerd naar regio, *i.c.* de 52 COROP+ gebieden. Per sector wordt een trendmatige ontwikkeling van de aandelen van de regio's in de Nederlandse economie verondersteld. De ontwikkeling van een sector in een regio wordt dus bepaald door de trendmatige ontwikkeling van het aandeel van de regio in de totale omvang van die sector, en de landelijke groei van die sector. Alle berekeningen worden op het niveau van de COROP+ gebieden gedaan, provinciale uitkomsten worden door aggregatie verkregen. Het model is empirisch getoetst aan historische ontwikkelingen sinds 1995.

⁴ Zie <https://www.panteia.nl/themas/economie-ondernemerschap/mkb-ondernemerschap/het-prisma-model/>.

⁵ Conform de werkwijze in OECD Interim Economic Assessment Coronavirus: The world economy at risk (OECD, 2 maart 2020).

⁶ In de gebruikte IO-tabel zijn alleen voor de business economy gegevens per grootteklasse bekend. Voor de overige sectoren is wel het totaal voor alle bedrijven bekend, de IO-tabel dekt dus de gehele economie. Derhalve zijn de gebruikelijke IO-formules van toepassing.



3 Beeld per sector

Tabel 1 beschrijft de ontwikkeling van de toegevoegde waarde per sector in de basisraming en het diep dal scenario. In de basisraming neemt de toegevoegde waarde in alle sectoren af in 2020⁷. De sterkst getroffen sector is cultuur, recreatie en overige diensten: in het bijzonder de cultuursector heeft te maken met de gevolgen van de lockdown. Ook handel, vervoer en horeca krimpt in 2020 fors, mede door de beperkingen die de lockdown heeft voor het personenvervoer (incl. luchttransport) en de horeca. De industrie heeft in 2020 te maken met afnemende vraag (w.o. export) en met verstoringen in het productieproces omdat de levering van halffabricaten hapert. Bij de zakelijke diensten zijn het de uitzendbureaus en de reisbureaus waar de klappen vallen. Deze sectoren hebben ook in het diep dal scenario met (forsere) krimp in 2020 te maken. Daarnaast neemt de toegevoegde waarde in de bouwnijverheid in het diep dal scenario extra of, vooral in verband met lagere investeringen. Ook de financiële dienstverlening heeft in 2020 met extra krimp te maken in het diep dal scenario, onder andere omdat banken met oninbare leningen te maken krijgen. In 2021 en latere jaren is in de basisraming in alle sectoren (m.u.v. de delfstoffenwinning) sprake van herstel. In 2025 is de toegevoegde waarde in de meeste sectoren groter dan in 2019. Uitzonderingen zijn de delfstoffenwinning (de afbouw van de aardgaswinning gaat immer door) en cultuur, recreatie en overige diensten. Binnen de sector handel, vervoer en horeca is in de autohandel en de horeca op middellange termijn in de basisraming sprake van krimp. In 2021 is in de meeste sectoren (de zorg is de uitzondering) in het diep dal scenario ook in 2021 sprake van krimp. In 2022 is sprake van herstel, maar een aantal sectoren zal in 2025 nog kleiner zijn dan in 2019. Naast de delfstoffenwinning zijn dat vooral cultuur, recreatie en overige diensten, de horeca, en delen van de industrie (vanwege stagnerende uitvoer).

Het sectorale patroon van de ontwikkeling van het arbeidsvolume vertoont sterke gelijkens met dat van de toegevoegde waarde. De reden is vooral dat beide patronen gedomineerd worden door sterke uitbijters in 2020 en 2021.

⁷ Detailuitkomsten staan in Bijlage 1.



Tabel 1 Toegevoegde waarde en arbeidsvolume per sector, basisraming en diep dal scenario

		basisraming			diep dal scenario		
		2020	2021	2022/2025	2020	2021	2022/2025
<i>mutaties per jaar in %</i>							
toegevoegde waarde							
landbouw, bosbouw en visserij	A	-1 3/4	2 3/4	1	-1 3/4	-1 1/2	1 3/4
delfstoffenwinning	B	-18 1/4	-12 1/2	-15 3/4	-18 1/4	-14 1/4	-16
industrie	C	-6 1/2	3	1	-7 1/4	-3 1/2	1 3/4
nutsbedrijven	D, E	-7 1/4	3	1 1/4	-7 1/2	-3/4	1 1/4
bouw	F	-1 3/4	1 3/4	2 1/2	-5 1/4	-11	3 1/2
handel, vervoer en horeca	G -I	-8	4 1/4	1 3/4	-10	-2 1/4	2 3/4
informatie en communicatie	J	-3 1/4	4 3/4	2 3/4	-4	-4 3/4	3 3/4
financiële dienstverlening	K	-3 1/2	2 1/2	1	-5 1/4	-2 1/4	1 1/2
verhuur en handel van onroerend goed	L	-2 3/4	2	1 3/4	-3 1/4	-5	2 1/2
zakelijke diensten	M, N	-6 3/4	5 1/2	2 1/4	-8 3/4	-2 1/2	3
overheid	O, P	-3/4	1/2	3/4	-3/4	-1/2	3/4
zorg	Q	0	6 1/2	3	1/4	1/4	1 1/2
cultuur, recreatie en overige diensten	R -U	-18 1/2	3 3/4	2	-18 1/2	-5 1/4	2 1/2
totaal	A -U	-5	3 1/2	1 1/2	-6 1/4	-2 3/4	2 1/4
arbeidsvolume							
landbouw, bosbouw en visserij	A	-2	2 1/2	-1	-2 1/4	-5	-1
delfstoffenwinning	B	-3 3/4	-8 3/4	-18 1/4	-18 1/4	-8 3/4	-15 1/2
industrie	C	-4	1/2	0	-4 3/4	-4	0
nutsbedrijven	D, E	-3/4	-1 1/2	-1/4	-6 1/2	-1 1/2	-1/4
bouw	F	-3 1/4	1 1/4	1	-8	-4 1/4	1
handel, vervoer en horeca	G -I	-4 1/4	-1	1/4	-6 3/4	-3	3/4
informatie en communicatie	J	-1 1/2	1 1/4	1	-2 3/4	-4 3/4	1 1/2
financiële dienstverlening	K	-2 1/4	-1 1/4	1/4	-5 1/4	-4 1/2	-1/2
verhuur en handel van onroerend goed	L	2 3/4	-1 1/4	1/4	3	-2 1/4	1/4
zakelijke diensten	M, N	-5 1/4	2 1/4	1 1/2	-7	-2 1/2	2
overheid	O, P	-1/2	1/4	3/4	-1/2	-3/4	3/4
zorg	Q	1	5 3/4	3	1	1/4	1 1/2
cultuur, recreatie en overige diensten	R -U	-24	3 1/4	1 3/4	-24 1/2	-5 1/4	2 1/4
totaal	A -U	-3 3/4	1 1/2	1	-4 1/2	-2 1/2	1

Bron: Panteia



4 Beeld voor MKB en grootbedrijf⁸

De business economy omvat de sectoren landbouw, bosbouw en visserij, de industrie, openbaar nut, bouw, handel, de transportsector met uit zondering van post en koeriers, en de commerciële dienstensector (uitgezonderd financiële dienstverlening en de zorg). De analyse per grootteklasse beperkt zich tot de business economy omdat CBS voor de sectoren die niet tot de business economy behoren, geen gegevens naar bedrijfsgrootte publiceert.

Er wordt onderscheid gemaakt tussen MKB en grootbedrijf. Het grootbedrijf omvat alle bedrijven met ten minste 250 werkzame personen, en hun dochters (ook als zij minder dan 250 werkzame personen tellen). Het MKB omvat dus alle overige bedrijven, dat wil zeggen alle bedrijven met minder dan 250 personen die geen dochterbedrijf van een grootbedrijf zijn; dit is het zogenaamde zelfstandig MKB (inclusief zelfstandigen). Binnen het MKB wordt onderscheid gemaakt tussen kleinbedrijf (minder dan 50 werkzame personen) en middenbedrijf (tussen 50 en 250 werkzame personen).

De economische krimp in 2020 in de basisraming is in klein-, midden en grootbedrijf van de business economy ongeveer even sterk (Tabel 2⁹). Dit is een beeld dat in de meeste sectoren terug komt. Alleen in de cultuur, recreatie en overige dienstverlening ontwikkelt het MKB zich in 2021 duidelijk ongunstiger dan het grootbedrijf. Het herstel in 2021 in de basisraming is in het grootbedrijf sterker dan in het MKB, vooral door het aantrekken van de export. In de jaren nadien ontwikkelen klein-, midden- en grootbedrijf zich in vrijwel gelijke mate in de basisraming.

In het diep dal scenario zijn de vooruitzichten voor het MKB in de business economy voor zowel 2020 als voor 2021 ongunstiger dan voor het grootbedrijf. In de latere jaren ontwikkelen MKB en grootbedrijf zich in vrijwel gelijke mate.

Tabel 2 Toegevoegde waarde naar bedrijfsgrootte in de business economy, basisraming en diep dal scenario

	basisraming			diep dal scenario		
	2020	2021	2022/2025	2020	2021	2022/2025
	mutaties per jaar in %			mutaties per jaar in %		
klein	-6	2 1/2	1 3/4	-8 1/4	-5 1/4	2 1/2
midden	-6 3/4	3 1/2	1 3/4	-8 1/4	-4 1/4	2 3/4
MKB	-6 1/4	2 3/4	1 3/4	-8 1/4	-5	2 1/2
groot	-6 1/4	4	1 3/4	-7 1/2	-3 3/4	2 1/2

Bron: Panteia

⁸ Voor MKB en grootbedrijf is geen raming van de ontwikkeling van het arbeidsvolume opgesteld.

⁹ Detailuitkomsten staan in Bijlage 2.





5 Beeld per regio

De uitkomsten voor de toegevoegde waarde per provincie zijn samengevat in Tabel 3¹⁰. De drie noordelijke provincies, Overijssel en Gelderland laten een relatief ongunstig beeld zien in beide scenario's. Dat geldt zowel de sterke krimp in 2020 (en 2021 in het diep dal scenario), alsmede het geleidelijk terugveren van de economie in de jaren nadien. Voor de provincie Groningen speelt de afbouw van de aardgaswinning een grote rol. Voor het overige geldt dat genoemde provincies al jaren achterblijven bij de landelijke ontwikkeling. In Flevoland, Zuid Holland, Zeeland en Noord Brabant is het beeld naar verhouding gunstig, hoewel de economie ook daar in 2020 (en 2021 in het diep dal scenario) aanmerkelijk krimpt.

Tabel 3 Toegevoegde waarde en arbeidsvolume per provincie, basisraming en diep dal scenario

	basisraming			diep dal scenario		
	2020	2021	2022/2025	2020	2021	2022/2025
<i>mutaties per jaar in %</i>						
toegevoegde waarde						
Groningen	-7	1 1/4	0	-7 3/4	-4	1/2
Friesland	-6 3/4	1 1/4	1/2	-7 1/2	-4 1/2	3/4
Drenthe	-7 1/2	3/4	0	-8 1/2	-5	1/2
Overijssel	-5 3/4	2 1/2	1	-7	-3 3/4	1 1/2
Flevoland	-3 3/4	4 3/4	2 3/4	-5	-1 1/2	3 1/4
Gelderland	-5 3/4	2 3/4	1 1/4	-6 3/4	-3 1/2	1 3/4
Utrecht	-4 1/2	3 3/4	1 3/4	-5 3/4	-2 3/4	2 1/4
Noord-Holland	-5 1/4	3 1/2	1 1/2	-6 1/2	-3	2
Zuid-Holland	-4 1/4	4 1/4	2	-5 1/4	-2 1/4	2 1/2
Zeeland	-4	4	2	-5	-2	2 1/2
Noord-Brabant	-4 1/4	4 1/4	2 1/4	-5 1/4	-2 1/4	2 3/4
Limburg	-4 3/4	4	1 3/4	-5 3/4	-2 1/4	2 1/4
Nederland	-5	3 1/2	1 1/2	-6 1/4	-2 3/4	2 1/4
totaal arbeidsvolume						
Groningen	-5 1/2	1/4	0	-6 1/4	-3 3/4	0
Friesland	-7 1/4	-1 1/2	-1 1/4	-8	-5 1/2	-1 1/4
Drenthe	-7 3/4	-1 1/2	-1	-8 1/2	-5 1/4	-1
Overijssel	-5 3/4	0	0	-6 1/2	-4	1/4
Flevoland	-3	2 1/4	1 3/4	-3 3/4	-1 3/4	2
Gelderland	-5 1/4	1/2	1/2	-6	-3 1/2	1/2
Utrecht	-3 1/4	2	1 1/2	-4 1/4	-2 1/4	1 1/2
Noord-Holland	-4 1/4	3/4	1/2	-5 1/4	-3 1/4	3/4
Zuid-Holland	-2 1/4	2 1/2	1 3/4	-3 1/4	-1 1/2	2
Zeeland	-3 1/4	1 3/4	1 1/4	-4	-2 1/4	1 1/2
Noord-Brabant	-2 1/2	2 1/4	1 3/4	-3 1/4	-1 3/4	1 3/4
Limburg	-3 1/4	1 3/4	1 1/4	-4	-2 1/4	1 1/2
Nederland	-3 3/4	1 1/2	1	-4 1/2	-2 1/2	1

Bron: Panteia

¹⁰ Detailuitkomsten staan in Bijlage 3.



Bijlage 1 Detailuitkomsten

Toegevoegde waarde per sector

		basisraming			diep dal scenario		
		2020	2021	2022/2025	2020	2021	2022/2025
<i>mutaties per jaar in %</i>							
landbouw	01	-2	2 3/4	1	-1 3/4	-1 1/2	1 3/4
bosbouw	02	5 1/4	2 1/2	2 3/4	-2 1/2	-1 3/4	3 1/4
visserij	03	- 1/4	2 1/2	2	-1 1/2	2 1/4	1 3/4
delfstoffenwinning	B	-18 1/4	-12 1/2	-15 3/4	-18 1/4	-14 1/4	-16
voedings-, genotmiddelenindustrie	10-12	-4 1/2	2 1/4	1/2	-3 3/4	-1	1 1/4
textiel-, kleding-, lederindustrie	13-15	-13 3/4	10 1/4	1	-15	-3 1/2	2
houtindustrie	16	-10 3/4	4	1 1/2	-12	-16 3/4	1 3/4
papierindustrie	17	-9 1/4	-9 1/4	0	-11 1/2	-24 3/4	2 1/4
grafische industrie	18	-13 1/4	-6 1/2	2	-14 3/4	-8 1/4	1 1/2
aardolie-industrie	19	-4	9 1/4	- 1/4	-7 1/4	-4 1/4	-4 1/4
chemische industrie	20	-5 1/2	4 1/4	0	-5	-1 1/2	1 1/4
farmaceutische industrie	21	-4	2 1/4	- 1/4	3/4	2 1/4	- 3/4
rubber- en kunststofproductindustrie	22	-5 3/4	1 3/4	2	-6	-3 1/4	2 1/4
bouwmaterialenindustrie	23	-5 1/4	4 1/4	2 1/2	-6 3/4	-4 1/4	1 3/4
basismetalenindustrie	24	-11 1/4	1	1 1/2	-12 3/4	-2 1/2	2 1/2
metaalproductenindustrie	25	-8 1/2	1 1/2	2 1/4	-9	-4	2 1/2
elektrotechnische industrie	26	-11	2	1 1/2	-19 1/4	-2 1/2	3 1/4
elektrische apparatenindustrie	27	-9 3/4	1 3/4	3 1/4	-10	-2 1/2	3 3/4
machine-industrie	28	-6 1/4	1 1/4	1 1/2	-6 1/2	-1 1/4	1 3/4
auto- en aanhangwagenindustrie	29	-6 1/4	5 1/4	3/4	-11 1/4	-22 1/4	6 3/4
overige transportmiddelenindustrie	30	-3	- 3/4	1	-2 3/4	-27	2 1/4
overige industrie en reparatie	31-33	-6 1/4	9 1/2	- 1/4	-6 1/4	- 1/4	3/4
energiebedrijven	D	-5	1 1/2	1 1/4	-5	-2 3/4	1
waterleidingbedrijven	36	-10	4 3/4	1	-9 1/2	3/4	1/2
riolering, afvalbeheer en sanering	37-39	-12 3/4	6 1/4	1 1/2	-13 1/2	3 3/4	2
algemene bouw en projectontwikkeling	41	-1 1/2	1	1 3/4	-5	-14	3
grond-, water- en wegenbouw	42	-1 1/4	3 3/4	2 1/2	-6 3/4	-9 3/4	5 1/4
gespecialiseerde bouw	43	-1 3/4	1 3/4	3	-5	-9 1/4	3 1/4
autohandel en -reparatie	45	-16 1/4	4 1/4	3/4	-18	-4 1/2	1/4
groothandel en handelsbemiddeling	46	-7	5 1/4	2	-7 1/4	-4 1/2	3 1/4
detailhandel (niet in auto's)	47	3/4	3/4	1 1/4	-5	1/4	2 1/4
vervoer over land	49	-9	5 1/4	2 1/4	-10 1/4	1/2	2 1/4
vervoer over water	50	-8 1/2	2 1/2	1 1/4	-11 1/4	- 3/4	1 3/4
vervoer door de lucht	51	-13 1/2	4 1/4	2 3/4	-14 1/2	- 3/4	3
opslag, dienstverlening voor vervoer	52	-5 1/2	5	3	-5 1/2	1 1/2	2 1/4
post en koeriers	53	1/2	10 1/4	2	-9 3/4	8 1/4	1 3/4
horeca	I	-24	5	1 3/4	-27 1/4	-4 3/4	3 1/4
uitgeverijen	58	-4 1/2	10 1/4	2	-4 1/4	5 1/4	2 1/2
film, tv en radio	59, 60	-8 1/4	2 1/4	1 1/4	-19 1/2	-28 3/4	2 1/4
telecommunicatie	61	-1	9	4 1/4	-1 1/2	2 3/4	4 1/2
it- en informatiedienstverlening	62-63	-3 1/4	2 3/4	2 1/2	-3	-6 1/4	3 1/2
bankwezen	64	-4	2	1	-5 1/4	-1 3/4	1 1/4
verzekeraars en pensioenfondsen	65	-4	5 1/2	3/4	-6 1/4	-4	2
overige financiële dienstverlening	66	1/2	1 1/2	1	-5	-3 1/4	1 3/4
verhuur en handel van onroerend goed	L	-2 3/4	2	1 3/4	-3 1/4	-5	2 1/2
juridisch en managementadvies	69-70	-4 1/2	8 1/4	1 3/4	-6 1/4	0	2 3/4
architecten-, ingenieursbureaus e.d.	71	-2 3/4	3/4	1 1/2	-2 1/2	-13	2 3/4
research	72	-1 1/2	5 3/4	1 3/4	-2	-7 1/2	3 1/4
reclamewezen en marktonderzoek	73	-3	4 1/4	1 1/4	-23 1/4	-3 1/4	2 3/4
overige professionele diensten	74-75	-3	8 3/4	2 3/4	-5 1/2	1	3
verhuur van roerende goederen	77	-1 1/2	3 1/4	3 1/2	-1 1/2	-3 1/2	4 1/4
uitzendbureaus en arbeidsbemiddeling	78	-7 3/4	5 1/4	3	-8 1/4	-1 1/2	4
reisbureaus, reisorganisatie en -info	79	-44 1/4	8 3/4	2 1/4	-47 1/2	-3 1/2	3
schoonmaakbedrijven, hoveniers e.d.	81	-3 3/4	2 1/2	1 3/4	-4 1/4	-2 3/4	1 1/4
rest zakelijke diensten	80, 82	-1	1 3/4	1 3/4	-8 1/4	- 1/2	3 1/4
openbaar bestuur en overheidsdiensten	O	0	1 1/4	1	0	1/2	1
onderwijs	P	-1 3/4	- 1/2	1/2	-1 3/4	-1 3/4	1/2
gezondheidszorg	86	- 1/4	6 3/4	3	0	1/2	2 1/4
verzorging en welzijn	87-88	1/4	6 1/4	3	3/4	1/4	3/4
kunst, cultuur en kansspelen	90-92	-22 1/4	5	2 3/4	-22 1/2	-6 1/2	2 3/4
sport en recreatie	93	-21	4 1/4	2 1/2	-21 1/4	-8 1/2	2 1/2
overige dienstverlening	94 -96	-16	3	1 1/2	-16	-3 1/2	2 1/2
huishoudens en extraterritoriale organisaties	T, U	-11 3/4	2 1/2	1 1/4	-11 3/4	-2	1 3/4
totaal	A -U	-5	3 1/2	1 1/2	-6 1/4	-2 3/4	2 1/4

Bron: Panteia



Arbeidsvolume per sector

		basisraming			diep dal scenario		
		2020	2021	2022/2025	2020	2021	2022/2025
		<i>mutaties per jaar in %</i>					
landbouw	01	-2	2 1/2	-1	-2	-5	-1
bosbouw	02	1 1/4	1/4	-1 1/2	-2 1/2	-1 1/4	-1 3/4
visserij	03	-5 3/4	-6 1/2	- 1/4	-5 1/4	-7 3/4	-1
delfstoffenwinning	B	-3 3/4	-8 3/4	-18 1/4	-18 1/4	-8 3/4	-15 1/2
voedings-, genotmiddelenindustrie	10-12	- 3/4	-1 1/2	1/4	- 1/4	-2	1/4
textiel-, kleding-, lederindustrie	13-15	-9 1/4	1	- 3/4	-9	- 1/4	-2 1/2
houtindustrie	16	-1	4	1/2	- 3/4	-19 3/4	-1 3/4
papierindustrie	17	-8 1/2	-10 3/4	- 1/2	-8 1/4	-11 1/4	- 1/2
grafische industrie	18	-5 1/2	-6 1/4	- 3/4	-5 1/4	-2 1/2	- 1/2
aardolie-industrie	19	0	4	- 1/4	-20 3/4	- 1/2	-5 1/2
chemische industrie	20	-5	2 1/4	0	-5 1/2	1	- 1/2
farmaceutische industrie	21	-11	10	-1	-11 1/2	3	-3/4
rubber- en kunststofproductindustrie	22	1/4	1	3/4	- 1/4	-2 1/2	- 1/2
bouwmaterialenindustrie	23	4 3/4	1/2	1 1/4	-1	-2 1/4	1/2
basismetalaalindustrie	24	-4 1/2	-2 1/4	- 3/4	-4 1/2	-3	-2 1/4
metaalproductenindustrie	25	-8 3/4	1 3/4	3/4	-1 1/2	-8 1/2	0
elektrotechnische industrie	26	-9	1 3/4	- 1/4	-19	-2 3/4	1 1/2
elektrische apparatenindustrie	27	-2 1/4	1/2	2 1/4	-8 1/2	-2	1/4
machine-industrie	28	-5 3/4	1 1/4	- 1/2	-5 3/4	- 3/4	0
auto- en aanhangwagenindustrie	29	- 3/4	2 1/4	0	-9 1/2	-21 1/2	1 1/2
overige transportmiddelenindustrie	30	-4	3	3 1/4	-3 3/4	-28 1/2	1/2
overige industrie en reparatie	31-33	-3	1/2	- 3/4	-6 1/4	- 1/2	1/4
energiebedrijven	D	- 1/2	-4 1/2	- 1/2	0	-4 1/4	- 3/4
waterleidingbedrijven	36	-2	- 3/4	- 3/4	-1 1/2	- 3/4	- 3/4
riolering, afvalbeheer en sanering	37-39	- 3/4	3/4	- 1/4	-13 1/4	3/4	1/4
algemene bouw en projectontwikkeling	41	-3 3/4	-1 3/4	1/2	-12 3/4	-5	0
grond-, water- en wegenbouw	42	-4 3/4	5 1/2	1	-8	-2 1/2	2 1/2
gespecialiseerde bouw	43	-2 1/2	2	1	-5	-4 1/4	1 1/4
autohandel en -reparatie	45	-6 3/4	1 1/4	1/2	-18 1/2	-1 1/2	0
groothandel en handelsbemiddeling	46	-2	- 1/4	1/2	-1 1/2	-3 1/4	1 1/4
detailhandel (niet in auto's)	47	- 3/4	-1 1/4	1/4	-5	-2 3/4	3/4
vervoer over land	49	-1 1/4	-2	- 1/2	-1 1/4	-2 1/2	1/4
vervoer over water	50	-3 1/4	-7 1/4	0	-12 1/4	- 1/2	-1 1/4
vervoer door de lucht	51	-2 1/2	-6 1/4	- 1/4	-14 1/2	-6 1/2	1 1/2
opslag, dienstverlening voor vervoer	52	1	-2 3/4	1 1/4	1	-3	1
post en koeriers	53	-2 3/4	-4	1 1/2	-9 3/4	3	3/4
horeca	I	-17 1/4	- 1/2	1/4	-17 1/2	-5	1 1/4
uitgeverijen	58	-3 1/2	3 1/4	1 1/4	-2 3/4	-2 3/4	1 1/2
film, tv en radio	59, 60	-1 1/2	2 3/4	- 1/4	-19 1/2	-3 1/4	1 1/2
telecommunicatie	61	-6	4 1/4	3	-5 1/4	-1 3/4	4 1/4
it- en informatiedienstverlening	62-63	- 3/4	1/2	1	0	-5 1/2	1
bankwezen	64	-4 1/2	-3	1/4	-4 1/2	-5	-1 1/2
verzekeraars en pensioenfondsen	65	-1	- 1/4	1/4	-7	-2 1/2	-1
overige financiële dienstverlening	66	1/2	1/4	1/4	-4 1/2	-6	1 1/2
verhuur en handel van onroerend goed	L	2 3/4	-1 1/4	1/4	3	-2 1/4	1/4
juridisch en managementadvies	69-70	-3 1/4	3	1/2	-6 1/4	0	1 1/2
architecten-, ingenieursbureaus e.d.	71	-2 1/2	1 3/4	1 3/4	-3 3/4	-12 3/4	3/4
research	72	- 1/2	-1 1/2	1 3/4	1/4	-4 1/4	2
reclamewezen en marktonderzoek	73	-3	3 3/4	3/4	-25	-1	1/4
overige professionele diensten	74-75	-6 1/2	7 1/2	1 1/2	-8 1/4	1	1 3/4
verhuur van roerende goederen	77	-2 1/2	-1 3/4	1 1/4	-2	-4 1/2	1
uitzendbureaus en arbeidsbemiddeling	78	-8 3/4	3	2 1/2	-8 3/4	-2	3 1/4
reisbureaus, reisorganisatie en -info	79	-19	3 3/4	1 3/4	-25	-3 3/4	2 1/2
schoonmaakbedrijven, hoveniers e.d.	81	- 1/4	- 1/4	1	1/4	-2 1/4	1
rest zakelijke diensten	80, 82	-4 3/4	- 1/4	1/2	-8	-3 3/4	1
openbaar bestuur en overheidsdiensten	O	0	1 1/4	1	0	1/4	1 1/4
onderwijs	P	-1	- 3/4	1/2	-1 1/4	-2	1/2
gezondheidszorg	86	3/4	6	3	3/4	1/4	2 1/4
verzorging en welzijn	87-88	1 1/4	5 3/4	2 3/4	1 1/4	0	3/4
kunst, cultuur en kansspelen	90-92	-27	4 1/2	2 1/2	-28 1/4	-6 3/4	2 1/2
sport en recreatie	93	-20 1/4	3 3/4	2	-21 1/2	-9	2 1/2
overige dienstverlening	94 -96	-24 3/4	2 1/4	1 1/4	-24 1/2	-3 3/4	2 1/4
huishoudens en extraterritoriale organisaties	T, U	-11 3/4	2	1 1/4	-12	-2 1/4	2
totaal	A -U	-3 3/4	1 1/2	1	-4 1/2	-2 1/2	1

Bron: Panteia



Bijlage 2 Detailuitkomsten toegevoegde waarde per grootteklasse

		basisraming			diep dal scenario		
		2020	2021	2022/2025	2020	2021	2022/2025
<i>gem. mutaties per jaar in %</i>							
landbouw, bosbouw en visserij	klein	-2	2 3/4	1	-1 3/4	-1 1/2	1 3/4
landbouw, bosbouw en visserij	midden	-1 3/4	3 3/4	3/4	-2	-1 3/4	1 3/4
landbouw, bosbouw en visserij	MKB	-2	2 3/4	1	-1 3/4	-1 1/2	1 3/4
landbouw, bosbouw en visserij	groot	-1 1/4	4 1/2	1 1/4	-1 3/4	1 1/4	2
industrie	klein	-6 3/4	1	1	-8 1/4	-4 1/4	1 3/4
industrie	midden	-6 3/4	2	1	-7 3/4	-2	1 1/2
industrie	MKB	-6 3/4	1 1/2	1	-8	-3 1/4	1 1/2
industrie	groot	-7 1/2	2 3/4	0	-8 1/2	-5 1/2	1 1/4
nutsbedrijven	klein	-9 1/2	1 1/4	1 1/2	-9 1/4	-1 1/4	1
nutsbedrijven	midden	-10 3/4	3 3/4	1 1/4	-10 1/2	1	1
nutsbedrijven	MKB	-10	2 1/2	1 1/2	-10	0	1
nutsbedrijven	groot	-6 3/4	2 3/4	1 1/4	-7	-1 1/4	1 1/4
bouw	klein	-3 3/4	1 1/2	2 3/4	-4 1/4	-12	3 1/2
bouw	midden	0	1 1/2	2 1/2	-4	-14 1/2	3 3/4
bouw	MKB	-1 1/2	1 1/2	2 3/4	-4 1/4	-12 1/2	3 1/2
bouw	groot	-1	2 1/4	2 1/2	-5 1/4	-12 1/2	4
handel, vervoer en horeca (*)	klein	-6 3/4	3 1/4	1 1/2	-9	-2	2 1/2
handel, vervoer en horeca (*)	midden	-7 1/4	5	1 1/2	-8 1/2	-1 1/4	2 3/4
handel, vervoer en horeca (*)	MKB	-6 3/4	3 1/2	1 1/2	-9	-1 3/4	2 1/2
handel, vervoer en horeca (*)	groot	-5 3/4	4	1 3/4	-7 1/2	-1 3/4	2 3/4
informatie en communicatie	klein	-3 3/4	1/4	2	-4 3/4	-11 1/4	3 1/2
informatie en communicatie	midden	-2 1/4	2 1/2	2	-2 3/4	-8 1/2	3 1/2
informatie en communicatie	MKB	-3 1/2	3/4	2	-4 1/4	-10 3/4	3 1/2
informatie en communicatie	groot	-2 3/4	6 1/2	3 1/4	-3 1/4	-2	4
specialistische zakelijke diensten	klein	-3 1/4	3	1	-10	-8 1/2	1/4
specialistische zakelijke diensten	midden	-2 1/2	-1 1/4	1/2	-5 1/4	-14 1/2	1 1/4
specialistische zakelijke diensten	MKB	-3	2 1/2	1	-9 1/2	-9 1/4	1/2
specialistische zakelijke diensten	groot	-2 1/2	2	1 1/4	-4 1/4	-11 1/4	2 1/4
niet-specialistische zakelijke diensten	klein	-8 1/4	5	2 3/4	-9	-2	3 1/2
niet-specialistische zakelijke diensten	midden	-8	5	3	-8 1/2	-1 3/4	3 3/4
niet-specialistische zakelijke diensten	MKB	-8 1/4	5	3	-8 3/4	-2	3 1/2
niet-specialistische zakelijke diensten	groot	-10 1/2	4 3/4	3	-11	-2 1/2	3 3/4
cultuur, recreatie en overige diensten	klein	-30 1/2	2 1/2	1 1/2	-30 3/4	-12 1/4	2 3/4
cultuur, recreatie en overige diensten	midden	-30	2 1/4	1 1/4	-30	-12 3/4	2 3/4
cultuur, recreatie en overige diensten	MKB	-30 1/4	2 1/2	1 1/2	-30 3/4	-12 1/2	2 3/4
cultuur, recreatie en overige diensten	groot	-23 1/2	5 3/4	2 3/4	-23 3/4	-5 3/4	2 3/4
business economy	klein	-6	2 1/2	1 3/4	-8 1/4	-5 1/4	2 1/2
business economy	midden	-6 3/4	3 1/2	1 3/4	-8 1/4	-4 1/4	2 3/4
business economy	MKB	-6 1/4	2 3/4	1 3/4	-8 1/4	-5	2 1/2
business economy	groot	-6 1/4	4	1 3/4	-7 1/2	-3 3/4	2 1/2

(*) excl. post en koeriers

Bron: Panteia



Bijlage 3 Detailuitkomsten per COROP gebied

Toegevoegde waarde per COROP

	basisraming			diep dal scenario		
	2020	2021	2022/2025	2020	2021	2022/2025
	<i>mutaties per jaar in %</i>					
Oost-Groningen	-11 3/4	-1 1/2	-1 1/4	-12 1/2	-7	- 3/4
Delfzijl en omgeving	-17	-3 3/4	-1 3/4	-18	-9 1/2	-1 1/4
Overig Groningen	-5	2 1/4	1/2	-5 3/4	-3	3/4
Noord-Friesland	-4	2 3/4	1 1/2	-5	-3	1 3/4
Zuidwest-Friesland	-13	-3 3/4	-3 1/4	-14	-9 1/2	-2 3/4
Zuidoost-Friesland	-6 3/4	2	1/2	-7 3/4	-4	1
Noord-Drenthe	-6 1/2	3/4	1/2	-7 1/4	-4 1/2	3/4
Zuidoost-Drenthe	-8	1/2	- 3/4	-8 3/4	-5 1/4	- 1/4
Zuidwest-Drenthe	-8 3/4	3/4	0	-9 3/4	-5	1/2
Noord-Overijssel	-6 3/4	1 3/4	3/4	-7 3/4	-4 1/4	1 1/4
Zuidwest-Overijssel	-8	1	0	-9	-5 1/4	1/2
Twente	-4 3/4	3 1/4	1 1/2	-5 3/4	-3	2
Veluwe	-4	3 3/4	2	-5	-2 1/2	2 1/2
Achterhoek	-6 1/4	2 1/4	3/4	-7 1/4	-4	1 1/4
Arnhem/Nijmegen	-6	2 1/2	1	-6 3/4	-3 1/4	1 1/2
Zuidwest-Gelderland	-10 1/4	1/2	- 1/4	-11 1/2	-5 3/4	1/2
Utrecht	-4 1/2	3 3/4	1 3/4	-5 3/4	-2 3/4	2 1/4
Kop van Noord-Holland	-3 3/4	3 3/4	2	-5	-2 1/4	2 1/2
Alkmaar en omgeving	-4 1/4	3 3/4	2	-5 1/4	-2 1/4	2 1/2
IJmond	-3 3/4	3 1/2	1 1/2	-4 3/4	-2 3/4	2
Agglomeratie Haarlem	-5 1/4	3 1/4	1 1/4	-6 1/4	-2 3/4	1 3/4
Zaanstreek	-4 1/4	4 1/4	2	-5 1/2	-2 3/4	2 3/4
Groot-Amsterdam	-5 3/4	3 1/4	1 1/4	-7	-3 1/4	2
Het Gooi en Vechtstreek	-4 1/2	4 1/4	2	-5 1/2	-2 3/4	2 3/4
Agglomeratie Leiden en Bollenstreek	-4 1/4	3 1/2	1 1/2	-5 1/4	-2 1/2	2
Agglomeratie 's-Gravenhage	-3 1/2	4 1/4	2 1/4	-4 1/2	-1 3/4	2 1/2
Delft en Westland	-4 1/2	3 3/4	1 3/4	-5 1/2	-2 1/2	2 1/4
Oost-Zuid-Holland	-3 3/4	4 1/4	2 1/4	-5	-2 1/4	3
Groot-Rijnmond	-4 1/2	4 1/4	2 1/4	-5 3/4	-2	2 3/4
Zuidoost-Zuid-Holland	-4 1/2	4	2	-5 3/4	-3	2 1/2
Zeeuwsch-Vlaanderen	-4 1/4	4	1 3/4	-5 1/4	-2 1/2	2 1/2
Overig Zeeland	-4	4	2	-5	-2	2 1/2
West-Noord-Brabant	-4	4 1/2	2 1/4	-5 1/4	-2	3
Midden-Noord-Brabant	-4 3/4	4	2	-5 3/4	-2 1/4	2 1/2
Noordoost-Noord-Brabant	-4	4 1/4	2 1/4	-5	-2 1/4	2 3/4
Zuidoost-Noord-Brabant	-4 1/4	4 1/2	2 1/4	-5 1/2	-2 1/4	2 3/4
Noord-Limburg	-4 3/4	4	1 3/4	-5 3/4	-2 1/4	2 1/4
Midden-Limburg	-4 3/4	4	2	-5 3/4	-2 1/4	2 1/2
Zuid-Limburg	-4 3/4	3 3/4	1 3/4	-5 3/4	-2 1/4	2 1/4
Flevoland	-3 3/4	4 3/4	2 3/4	-5	-1 1/2	3 1/4
Nederland	-5	3 1/2	1 1/2	-6 1/4	-2 3/4	2 1/4

Bron: Panteia



Arbeidsvolume per COROP

	basisraming			diep dal scenario		
	2020	2021	2022/2025	2020	2021	2022/2025
	<i>mutaties per jaar in %</i>					
Oost-Groningen	-9	-2 1/2	-1 3/4	-9 1/2	-6 1/2	-1 3/4
Delfzijl en omgeving	-11 1/4	-4	-1 3/4	-12	-7 3/4	-1 3/4
Overig Groningen	-4 1/4	1 1/4	1/2	-4 3/4	-2 3/4	1/2
Noord-Friesland	-5 3/4	- 1/2	- 1/2	-6 3/4	-4 1/2	- 1/2
Zuidwest-Friesland	-10 3/4	-4 3/4	-4	-11 1/2	-8 3/4	-3 3/4
Zuidoost-Friesland	-7	-1	- 3/4	-7 3/4	-5	- 3/4
Noord-Drenthe	-5	0	0	-5 3/4	-3 3/4	0
Zuidoost-Drenthe	-8	-1 3/4	-1 1/2	-8 3/4	-5 3/4	-1 1/2
Zuidwest-Drenthe	-11 1/4	-3	-1 1/2	-12	-6 3/4	-1 1/2
Noord-Overijssel	-6	- 1/2	- 1/4	-6 3/4	-4 1/2	- 1/4
Zuidwest-Overijssel	-13	-4 1/4	-2 1/2	-13 3/4	-8 1/4	-2 1/4
Twente	-3 1/2	1 1/4	3/4	-4 1/4	-2 3/4	3/4
Veluwe	-3 1/2	1 1/2	1	-4 1/2	-2 1/2	1 1/4
Achterhoek	-6 1/2	- 3/4	- 3/4	-7 1/4	-4 3/4	- 3/4
Arnhem/Nijmegen	-4	1 1/2	1	-4 3/4	-2 1/2	1
Zuidwest-Gelderland	-12	-2 3/4	-1 1/2	-12 3/4	-6 3/4	-1 1/4
Utrecht	-3 1/4	2	1 1/2	-4 1/4	-2 1/4	1 1/2
Kop van Noord-Holland	-3 1/4	1 3/4	1	-4	-2 1/4	1 1/4
Alkmaar en omgeving	-2 1/2	2	1 1/4	-3 1/2	-2	1 1/2
IJmond	-1 1/4	2 3/4	1 3/4	-2	-1 1/4	2
Agglomeratie Haarlem	-3 1/2	2	1 1/4	-4 1/4	-2	1 1/4
Zaanstreek	- 3/4	2 3/4	2	-1 3/4	-1 1/4	2 1/4
Groot-Amsterdam	-5 1/2	0	0	-6 1/4	-4	0
Het Gooi en Vechtstreek	-3 3/4	2	1 3/4	-4 1/4	-2 1/4	1 3/4
Agglomeratie Leiden en Bollenstreek	-1 1/4	2 1/2	1 3/4	-2	-1 1/2	1 3/4
Agglomeratie 's-Gravenhage	-2 3/4	2 3/4	2	-3 1/2	-1 1/2	2
Delft en Westland	-4	1 1/2	3/4	-4 3/4	-2 3/4	1
Oost-Zuid-Holland	-2 1/4	2 1/2	1 3/4	-3 1/4	-1 1/2	2
Groot-Rijnmond	-2 1/4	2 1/2	2	-3 1/4	-1 1/4	2 1/4
Zuidoost-Zuid-Holland	-2	2 1/4	1 3/4	-3	-1 3/4	1 3/4
Zeeuwsch-Vlaanderen	-3	1 3/4	1 1/4	-3 3/4	-2 1/4	1 1/2
Overig Zeeland	-3 1/4	1 3/4	1 1/4	-4	-2 1/4	1 1/2
West-Noord-Brabant	-2 1/4	2 1/2	2	-3	-1 1/2	2
Midden-Noord-Brabant	-2 3/4	2	1 1/2	-3 1/2	-2	1 1/2
Noordoost-Noord-Brabant	-2	2 1/2	1 3/4	-3	-1 3/4	2
Zuidoost-Noord-Brabant	-2 3/4	2 1/4	1 1/2	-3 3/4	-2	1 3/4
Noord-Limburg	-3 1/4	2	1 1/4	-4	-2 1/4	1 1/2
Midden-Limburg	-3 3/4	1 1/4	1	-4 1/2	-2 3/4	1
Zuid-Limburg	-3 1/4	2	1 1/2	-4	-2	1 1/2
Flevoland	-3	2 1/4	1 3/4	-3 3/4	-1 3/4	2
Nederland	-3 3/4	1 1/2	1	-4 1/2	-2 1/2	1

Bron: Panteia





